



Schweizerische Eidgenossenschaft
Confédération suisse
Confederazione Svizzera
Confederaziun svizra

Direction du développement
et de la coopération DDC

A photograph of two men shaking hands in a rural field. The man on the left is wearing a grey long-sleeved shirt and a straw hat. The man on the right is wearing a light blue short-sleeved shirt and an orange cap, with a wooden staff over his shoulder. Between them is a concrete marker post with a red-painted top. The background shows a field of dry grass and trees under a clear sky.

**PROGRAMME DE
COOPÉRATION
SUISSE AU
BÉNIN**
2026-2029

STRATÉGIE
DE POLITIQUE
EXTÉRIEURE
2024-2027



STRATÉGIE DE
COOPÉRATION
INTERNATIONALE
2025-2028



PROGRAMME DE
COOPÉRATION
SUISSE AU
BÉNIN
2026-2029

Contexte

La coopération suisse au Bénin : fiabilité et proximité

Le Bénin est un pays prioritaire de la coopération suisse depuis 1981. Partenaire de longue date et porteuse de solutions concrètes, la Suisse y est appréciée pour son expertise technique, son approche de proximité, sa fiabilité, et son engagement dans la durée.

La Suisse collabore étroitement avec le gouvernement béninois ainsi qu'avec les partenaires au développement. Elle a contribué à des résultats durables et systémiques, notamment dans les domaines de l'agriculture, de l'éducation et de la formation professionnelle, de la fourniture de services sociaux et économiques par les collectivités locales ainsi que de la lutte contre les violences basées sur le genre. La prise en compte de l'égalité des genres est une préoccupation transversale dans l'ensemble des programmes.

Un contexte dynamique entre opportunités et défis

L'économie béninoise affiche une croissance robuste, accompagnée d'un grand potentiel d'évolution, en particulier dans les domaines de l'industrie manufacturière et des services. Le pays poursuit sa transformation économique avec la digitalisation et une augmentation de ses exportations à valeur ajoutée. Des disparités importantes persistent cependant, avec la concentration de la richesse dans les zones urbaines du Sud par rapport aux zones rurales.

L'extension de groupes armés non-étatiques du Sahel aux pays côtiers a contribué à une dégradation de la situation sécuritaire au nord du Bénin. Les résultats des élections 2026 marqueront les prochaines années. La vulnérabilité climatique du pays, jugée extrême, menace d'exacerber des facteurs de conflits déjà présents, tels que la compétition foncière et l'insécurité alimentaire.

Une Suisse engagée et solidaire

Pour maintenir un développement durable et inclusif, la Suisse concentre ses engagements sur la gouvernance et l'économie, avec la cohésion sociale, la prévention des conflits et la prise en compte du changement climatique comme éléments de stabilisation. La mise en place de dispositifs d'aide humanitaire lui permet également d'être prête à apporter une réponse appropriée en cas de détérioration de la situation au nord du pays. La Suisse est ainsi bien positionnée pour poursuivre un dialogue constructif avec ses partenaires au Bénin, fondé sur ses valeurs d'équité, d'inclusion, de paix et de respect des droits humains.



Résultats et apprentissages 2022–2025

L'objectif du programme 2022–2025 visait un développement durable, résilient et inclusif. La Suisse a amené des réponses concrètes avec des résultats visibles et durables. Les enseignements ont été intégrés au programme 2026–2029.

Gouvernance

L'accompagnement de la mise en œuvre de la décentralisation a permis d'accroître les transferts financiers du niveau central vers les communes. Grâce au soutien suisse, les médias ont pu garantir une information de qualité dans un contexte sensible. Les interpellations citoyennes ont renforcé le dialogue politique et la culture de redevabilité des autorités.

Par son approche intégrée et ses actions spécifiques en faveur de l'égalité des genres, la Suisse a contribué à l'augmentation de la présence des femmes dans les instances de décision. Au niveau régional, elle a favorisé l'institutionnalisation de la coopération transfrontalière en soutenant

les collectivités territoriales et des projets d'investissements socio-économiques utilisés par les populations des deux côtés des frontières. Ces actions réduisent les facteurs qui aggravent la situation sécuritaire dans la région.

Développement économique rural et local

La Suisse a influencé la mise en place de cadres normatifs dans le secteur agricole, dont le nouveau code pastoral pour accompagner les éleveurs dans la politique nationale de sédentarisation. Son appui au foncier et aux filières a contribué à améliorer la productivité, l'accès aux facteurs de production et les revenus pour les productrices et producteurs. La promotion et l'utilisation de matériaux locaux adaptés aux températures élevées et aux inondations, ont été un élément clé de l'adaptation au changement climatique.

L'appui aux infrastructures de transformation agro-alimentaire, accompagné d'un

accroissement des investissements dans le secteur agricole, a considérablement amélioré la qualité des produits transformés et augmenté leur valeur ajoutée. La Suisse a également contribué à renforcer l'entrepreneuriat féminin et à créer des emplois, notamment dans l'économie verte.

Education et formation professionnelle

La Suisse a appuyé la décentralisation de l'alphabétisation, le développement des alternatives éducatives pour les enfants hors du système éducatif et l'amélioration de la qualité de l'éducation. Certains indicateurs, tels que les taux de passage d'un niveau scolaire à l'autre et les résultats aux examens nationaux se sont améliorés.

Le soutien à une offre de formations professionnalisantes pour des métiers porteurs, répondant aux besoins du marché local, a permis à des jeunes d'accéder à de nouveaux emplois, au-delà des secteurs artisanaux parfois saturés.

Engagement de la Suisse 2026–2029

Le programme de coopération Bénin 2026–2029 adapte la stratégie mise en œuvre jusqu'ici, tout en répondant mieux aux nouveaux enjeux auxquels le pays est confronté. Aligné sur les objectifs des gouvernements béninois et suisse, ce nouveau programme contribue aux efforts de développement durable et de cohésion sociale du Bénin, tout en renforçant la résilience des populations vulnérables face à la pauvreté, aux conflits et aux changements climatiques, en particulier dans le nord du pays.

Il se concentre sur deux domaines : 1. Gouvernance et paix ; 2. Économie et renforcement des compétences. Un accent particulier est porté sur la prévention des conflits, la promotion de la cohésion sociale et l'adaptation aux changements climatiques. L'égalité des genres demeure un objectif central et transversal du programme.

Gouvernance et paix

Les interventions de la Suisse au Bénin visent à renforcer un système de gouvernance performant, ouvert et participatif en faveur de la paix aux niveaux local et national. Le soutien à la décentralisation est maintenu, ainsi que l'engagement pour plus de redevabilité, afin d'améliorer l'accès des communautés aux services de base, de promouvoir la cohésion sociale et de prévenir les conflits. L'accent est également mis sur l'appui à la société civile et aux médias, pour favoriser des espaces de dialogue, de redevabilité et de débats publics. Les synergies avec les interventions de gouvernance transfrontalières sont renforcées, telles que la coopération entre gouvernements locaux, médias communautaires pour des investissements mutuellement exploitables par les populations.

La Suisse suit l'évolution du contexte sécuritaire au Nord afin d'être prête à garantir la continuité de l'accès des populations aux services de base, y inclus la protection sociale. Dans la perspective des élections de 2026, elle prévoit d'intensifier l'appui multi-bailleurs aux institutions étatiques et à celles de la société civile, compétentes en matière électorale, pour contribuer à un processus inclusif et apaisé. La Suisse entend développer également son programme de renforcement du leadership politique féminin, pour une meilleure représentation des femmes en politique.

Économie et renforcement des compétences

L'économie locale est dynamisée de manière inclusive avec le renforcement des compétences, le développement de l'entrepreneuriat et l'accès aux opportunités économiques des jeunes et des femmes, en particulier au nord du Bénin. Avec le retrait de la Suisse du domaine de l'éducation de base, le programme concentre son soutien sur la formation professionnelle, y compris le développement des compétences liées aux métiers par l'utilisation des langues nationales.

L'appui systémique aux acteurs locaux encourage les investissements communaux (y compris le secteur privé local) vers des actions structurantes en faveur des communautés agro-pastorales, afin de créer plus d'opportunités économiques viables et durables pour les jeunes, gage de réduction

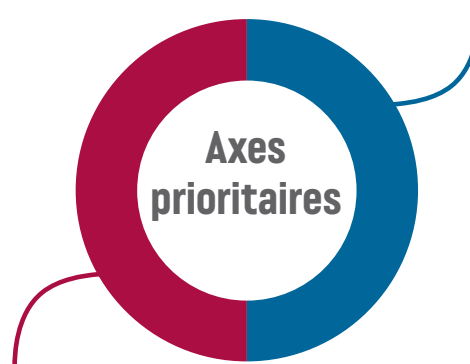
des conflits. Les soutiens à la transition agroécologique et à la mise en place d'une assurance agricole climatique constituent des programmes novateurs clés pour renforcer la résilience des exploitations familiales paysannes face au changement climatique. Ces programmes cherchent à s'articuler avec les engagements régionaux et globaux sur la recherche agricole et les financements innovants.

Cet axe est complété par le renforcement de chaînes de valeurs dans les filières agricoles prioritaires appuyées par la Suisse. L'accès au financement est facilité avec un accent sur l'inclusion financière et la mobilisation des ressources financières privées et publiques. Par ailleurs, une attention particulière est portée à la promotion des matériaux locaux et des énergies renouvelables.

Synergies et focus géographique

Le renforcement des synergies se fait de manière systématique, notamment pour soutenir la prévention de conflits et la cohésion sociale. Le focus géographique prioritaire de la Suisse porte sur les départements du nord du Bénin, en tenant compte de leur fragilité accrue, tout en renforçant les collaborations avec les programmes mis en œuvre dans les pays sahéliens frontaliers. Grâce aux mécanismes de financements nationaux, il est également possible de prendre en considération les poches de vulnérabilité situées dans d'autres zones du pays.

Gouvernance et paix



Axes
prioritaires

Économie et compétences





Approche et partenaires

Les groupes cibles sont prioritairement les jeunes, les femmes, et les populations en situation de vulnérabilité, afin de « ne laisser personne de côté ». La Suisse continue de systématiser l'approche de gestion de programme sensible aux conflits et de l'égalité de genre dans ses programmes, afin d'identifier, dans chaque secteur, les leviers les plus porteurs pour la prévention des conflits et la promotion des femmes. La mise en œuvre de l'adaptation au changement climatique et de la gestion des risques de catastrophes est assurée dans les programmes pertinents.

La pluralité des modalités d'intervention et de partenaires est maintenue, avec une approche à la fois nationale et locale, afin de s'ajuster plus rapidement à l'évolution de la situation et mieux gérer les risques. Les partenariats avec des organisations béninoises seront encouragés. Les contributions de programmes, les appuis à une structure de l'État et les fonds sectoriels

communs sont particulièrement pertinents lorsqu'ils visent la responsabilisation et l'autonomisation des acteurs locaux, en cohérence avec les priorités du pays.

La Suisse poursuit ses efforts de dialogue politique et de coordination dans ses domaines prioritaires avec des objectifs stratégiques concrets visant à réduire la pauvreté, promouvoir la prospérité et soutenir le développement durable du pays.

Programme de coopération – Bénin

Budget indicatif

CHF 79 millions pour la période 2026–2029*

Zones d'intervention

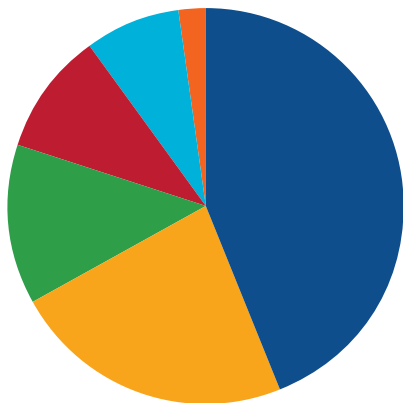
4 départements du Nord (Atacora, Alibori, Borgou et Donga) avec des projets de couverture nationale

Axes prioritaires

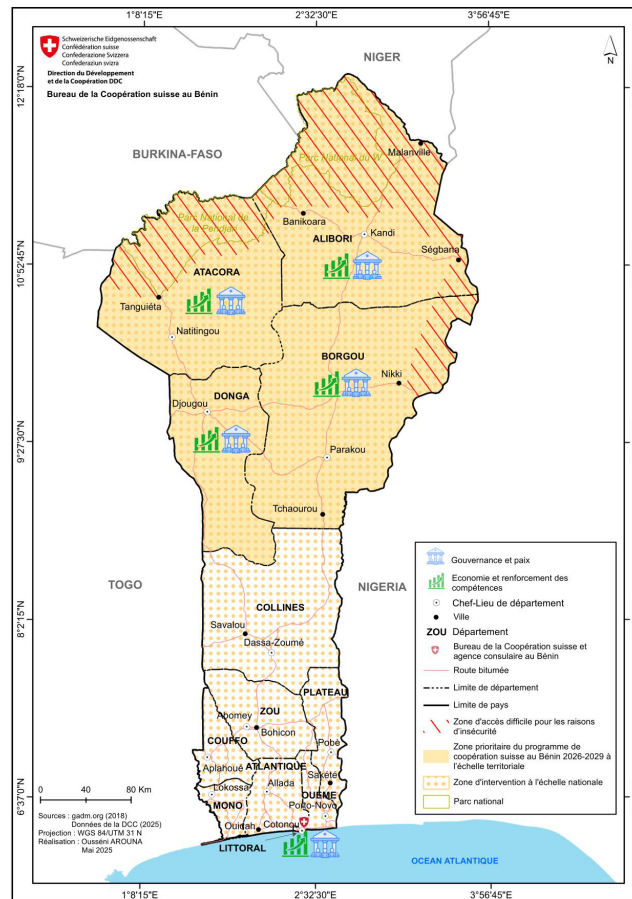
- Gouvernance et Paix
 - Économie et renforcement des compétences
 - Thèmes transversaux : égalité des genres et changement climatique ; application de la gestion des projets sensible aux conflits
-

* Ces informations sur l'enveloppe financière sont indicatives et servent de base aux plans de dépenses prévisionnels qui sont examinés chaque année par le Conseil fédéral et le Parlement suisse.

Répartition par partenaires



- Institutions étatiques, incl. niveau local
- Secteur privé
- ONG internationales et nationales
- ONG suisses
- Organisation des Nations Unies (ONU)
- Autres partenaires





Impressum

Publié par :
Département fédéral des affaires étrangères DFAE
Direction du développement et de la
coopération DDC
3003 Berne Zollikofen
www.deza.admin.ch

Mise en page :
Mark Manion, Commusication Arts

Photos :
DDC Bénin

Contact :
Section Afrique de l'Ouest
+41 (0) 58 462 34 75
deza.sao@eda.admin.ch

